

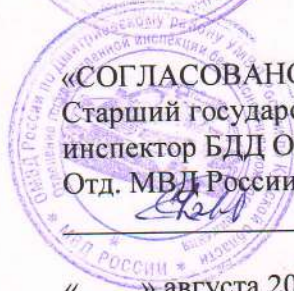
«СОГЛАСОВАНО»:
Начальник Управления образования,
опеки и попечительства
Администрации Дмитриевского района
Курской области



Н.Н. Брахнова

« » августа 2024 года

«СОГЛАСОВАНО»:
Старший государственный
инспектор БДД ОГИБДД
Отд. МВД России по Дмитриевскому району
Е.А. Фролов



« » августа 2024 года

«УТВЕРЖДАЮ»:
Директор МКОУ «Средняя
общеобразовательная школа №2
г. Дмитриева»



Т.Ф. Брусильцева

« » августа 2024 года

ПАСПОРТ

дорожной безопасности образовательной организации,

(типовой)

Муниципальное казенное общеобразовательное учреждение

«Средняя общеобразовательная школа №2 г. Дмитриева»

Дмитриевского района Курской области.

2024год

ДОКУМЕНТ ПОДПИСАН ЭЛЕКТРОННОЙ ПОДПИСЬЮ

МУНИЦИПАЛЬНОЕ КАЗЁННОЕ ОБЩЕОБРАЗОВАТЕЛЬНОЕ УЧРЕЖДЕНИЕ
"СРЕДНЯЯ ОБЩЕОБРАЗОВАТЕЛЬНАЯ ШКОЛА №2 Г. ДМИТРИЕВА"
ДМИТРИЕВСКОГО РАЙОНА КУРСКОЙ ОБЛАСТИ, Брусильцева Татьяна
Федоровна, Директор

22.08.24 13:23 (MSK)

Сертификат 4574411389A7D6E0980017230EA8BA1A

Муниципальное казённое общеобразовательное учреждение
«Средняя общеобразовательная школа №2 г. Дмитриева»
Дмитриевского района Курской области.

1. ОБЩИЕ СВЕДЕНИЯ.

Тип ОУ: Казённое общеобразовательное учреждение

Юридический адрес ОО: 307500, Курская область, г. Дмитриев,
ул. Володарского, 37.

Фактический адрес ОО: 307500, Курская область, г. Дмитриев,
ул. Володарского, 37.

Руководители общеобразовательной организации:

Директор школы *Брусильцева Татьяна Федоровна* 8 (47150) 2-14-95:
мобильный 8 961 191 63 26

Зам. директора по учебной работе

Домброва Татьяна Владимировна 8 906 693 15 61

Зам. директора по воспитательной части

Сметанина Марина Владимировна 8 960 683 02 18

Ответственные работники муниципального
органа образования:

ведущий специалист-эксперт Управления образования,
опеки и попечительства Администрации Дмитриевского района

Матвиевская Оксана Владимировна 8 910 273 42 41

Ответственные от Госавтоинспекции:

Старший госинспектор ОГИБДД отделения МВД
России по Дмитриевскому району,
старший лейтенант полиции

Фролов Евгений Александрович 8 908 120 19 90

Ответственные работники за организацию работы
по профилактике детского дорожно-
транспортного травматизма:

инспектор ИАЗ ОГИБДД ОМВД России по Дмитриевскому району,
майор полиции *Скоркина Ольга Владимировна* 8 910 272 11 47

преподаватель ,

Шутиков Игорь Викторович 8 951 325 64 45

Руководитель дорожно-эксплуатационной
организации, осуществляющей содержание
улично-дорожной сети (УДС)*,

Начальник ЖКХ г. Дмитриева:

Тимохин Антон Вячеславович

8 – 930 859 95 50

И.О. начальника участка №2 ЗАО «Фатежская ДРСУ №6»,

Цолин С.А.

8 -960 686 98 88

Количество обучающихся: 467 чел. /подвоз 21/

Наличие информационного стенда по БДД: *НЕТ*

Наличие учебной площадки по БДД: *НЕТ*

Владелец автобуса: Муниципальное казённое общеобразовательное учреждение
«Средняя общеобразовательная школа №2 г. Дмитриева» Дмитриевского района
Курской области.

Время занятий в ОУ: 1-ая смена с 8-30 – 16-00

внеклассные занятия с 16-00 – 17-00

Телефоны оперативных служб:

112 – Единая диспетчерская служба спасения;

101 – пожарная служба;

102 – полиция;

103; +7 (47150) 2-13-33; 03 – скорая помощь.

*- Дорожно-эксплуатационные организации, осуществляющие содержание УДС и ТСОДД, несут ответственность в соответствии с законодательством Российской Федерации (Федеральный закон «О безопасности дорожного движения» от 10 декабря 1995 года №196-ФЗ, Кодекс Российской Федерации «Об административных правонарушениях», Гражданский кодекс Российской Федерации)

Содержание:

I. Общие сведения.

II. Типовые План-схемы образовательной организации (сокращение - 00).

1. Район расположения образовательной организации, пути движения транспортных средств и детей (обучающихся).
2. Организация дорожного движения в непосредственной близости от образовательной организации с размещением соответствующих технических средств организации дорожного движения, маршруты движения детей и расположение парковочных мест автотранспорта.
3. Маршруты движения организованных групп детей от образовательной организации к стадиону, парку или спортивно- оздоровительному комплексу.
4. Пути движения транспортных средств к местам разгрузки/погрузки и рекомендуемые безопасные пути передвижения детей по территории образовательной организации.

III. Информация об обеспечении безопасности перевозок детей специальным транспортным средством (автобусом).

1. Общие сведения.
2. Маршрут движения автобуса образовательной организации.
3. Безопасное расположение остановки автобуса у образовательной организации.

IV. Приложения.

План-схема пути движения транспортного средства и детей при проведении дорожных ремонтно-строительных работ вблизи образовательной организации.

II. Типовые План-схемы образовательной организации:

2.1. Район расположения образовательной организации, пути движения транспортных средств и детей (обучающихся)

Рекомендации к составлению план-схемы района расположения образовательной организации.

1. Район расположения образовательной организации определяется группой жилых домов, зданий и улично-дорожной сетью с учетом остановок общественного транспорта (выходов из станций метро), центром которого является, непосредственно, образовательная организация.

2. Территория, указанная на схеме, включает:

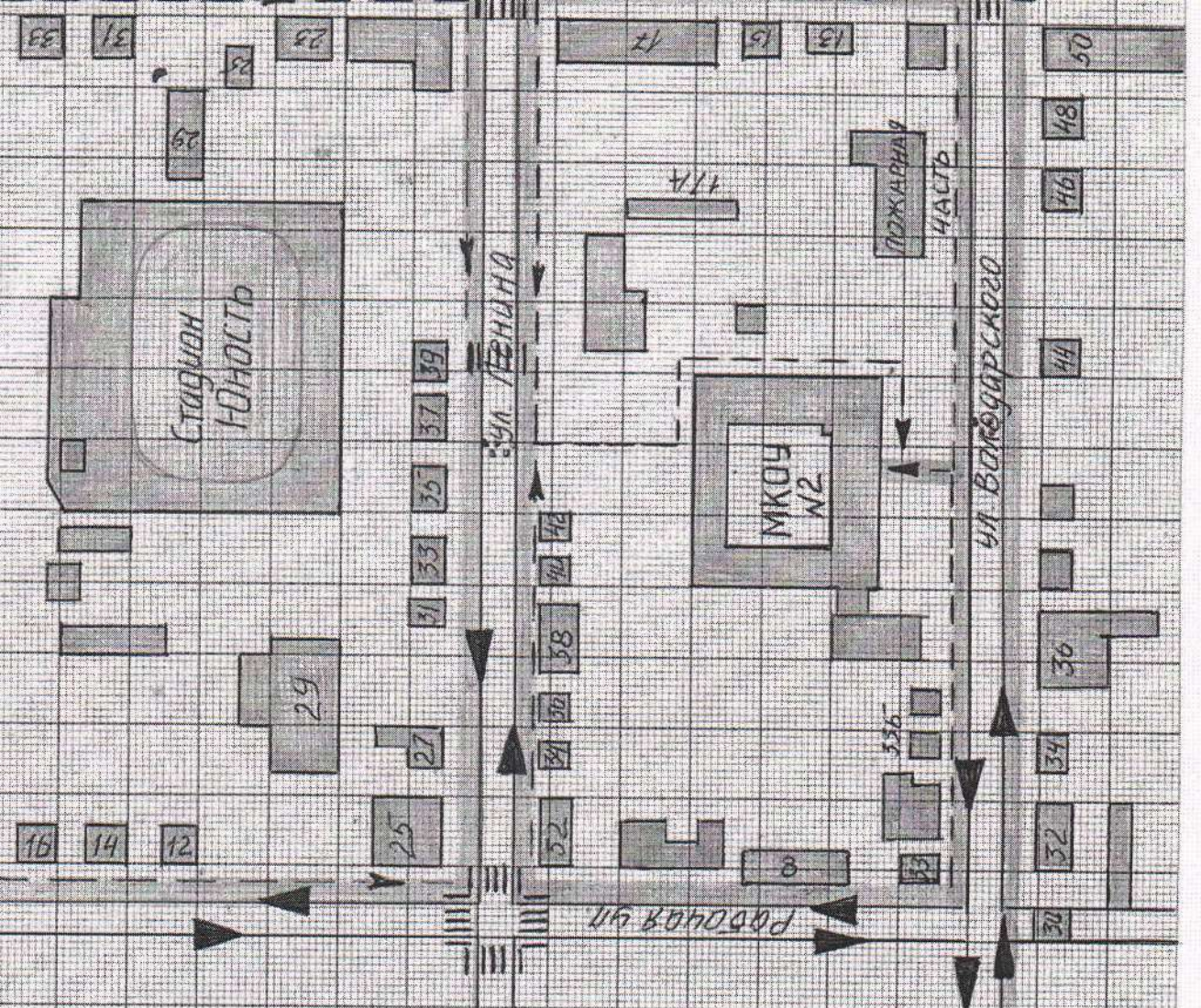
- образовательную организацию;
- стадион, вне территории образовательной организации, на котором могут проводиться занятия по физической культуре (при наличии);
- парк, в котором могут проводиться занятия с детьми на открытом воздухе (при наличии);
- спортивно-оздоровительный комплекс (при наличии);
- жилые дома, в которых проживает большая часть детей данной образовательной организации;
- автомобильные дороги и тротуары.




3. На схеме обозначены:


- расположение жилых домов, зданий и сооружений;
- сеть автомобильных дорог;
- пути движения транспортных средств;
- пути движения детей в/из образовательную организацию;
- опасные участки (места несанкционированных переходов на подходах к образовательной организации, места имевших место случаев дорожно-транспортных происшествий с участием детей-пешеходов и детей-велосипедистов);
- уличные (наземные - регулируемые / нерегулируемые) и внеуличные (надземные / подземные) пешеходные переходы;
- названия улиц и нумерация домов.


Схема необходима для общего представления о районе расположения образовательной организации. На схеме обозначены наиболее частые пути движения детей от дома (от отдаленных остановок маршрутных транспортных средств) к образовательной организации и обратно.

При исследовании маршрутов движения детей необходимо уделить особое внимание опасным зонам, где дети пересекают проезжие части дорог не по пешеходному переходу.

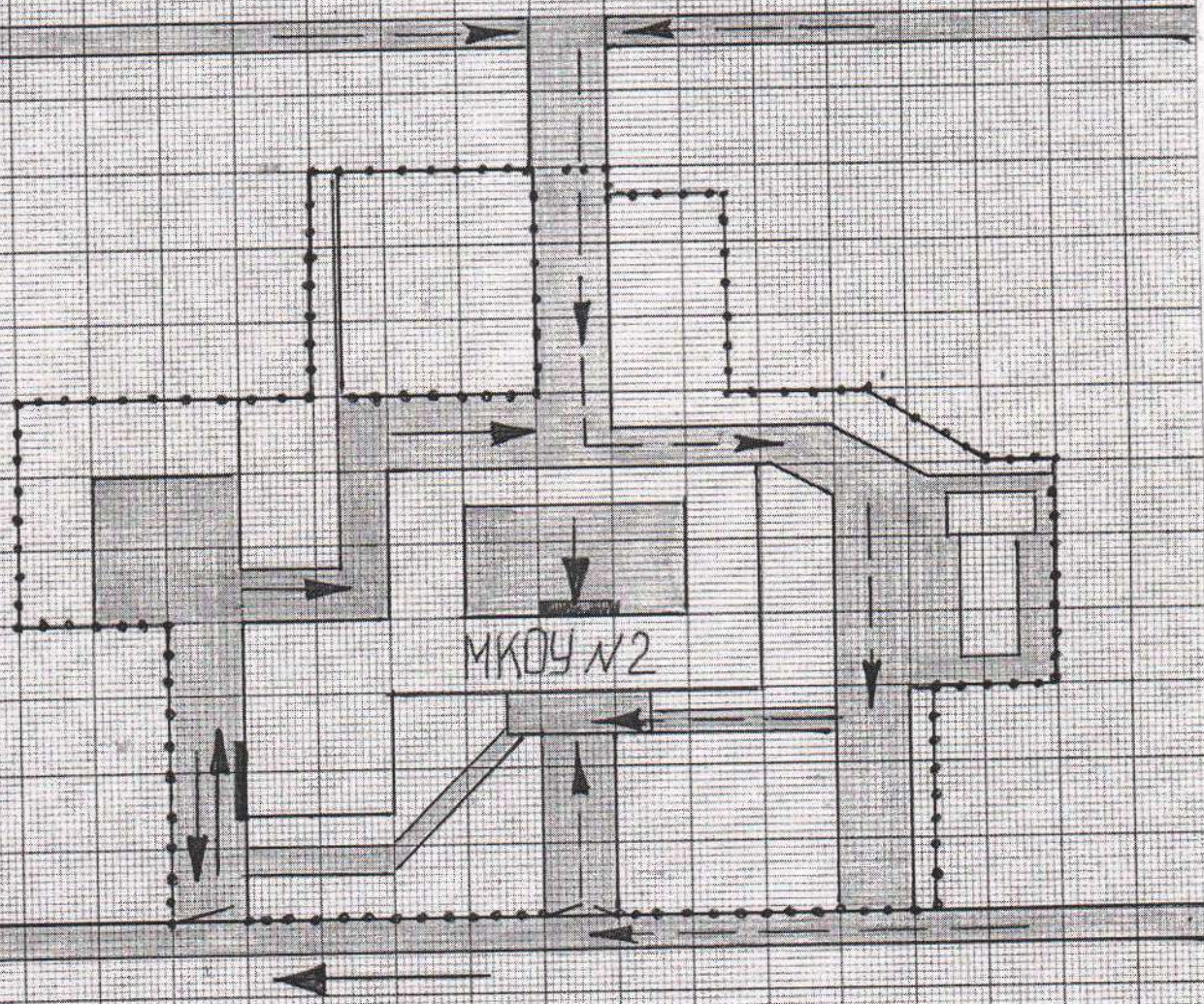


-  - Жилая застройка
-  - проезжая часть
-  - тротуар

 - движение транспортных средств

 - движение детей в (из) образовательную организацию.

ул. Ленина



МКДОУ №2

- въезду/выезду грузовых транспортных средств
- движение детей по территории образовательной организации
- места разгрузки/погрузки

Меры, исключающие несанкционированное использование - *сторожевая охрана.*

4. Сведения о владельце автобуса.

Юридический адрес владельца: 307500 Курская область, г. Дмитриев, ул. Володарского, 37.

Фактический адрес владельца: 307500 Курская область, г. Дмитриев, ул. Володарского, 37.

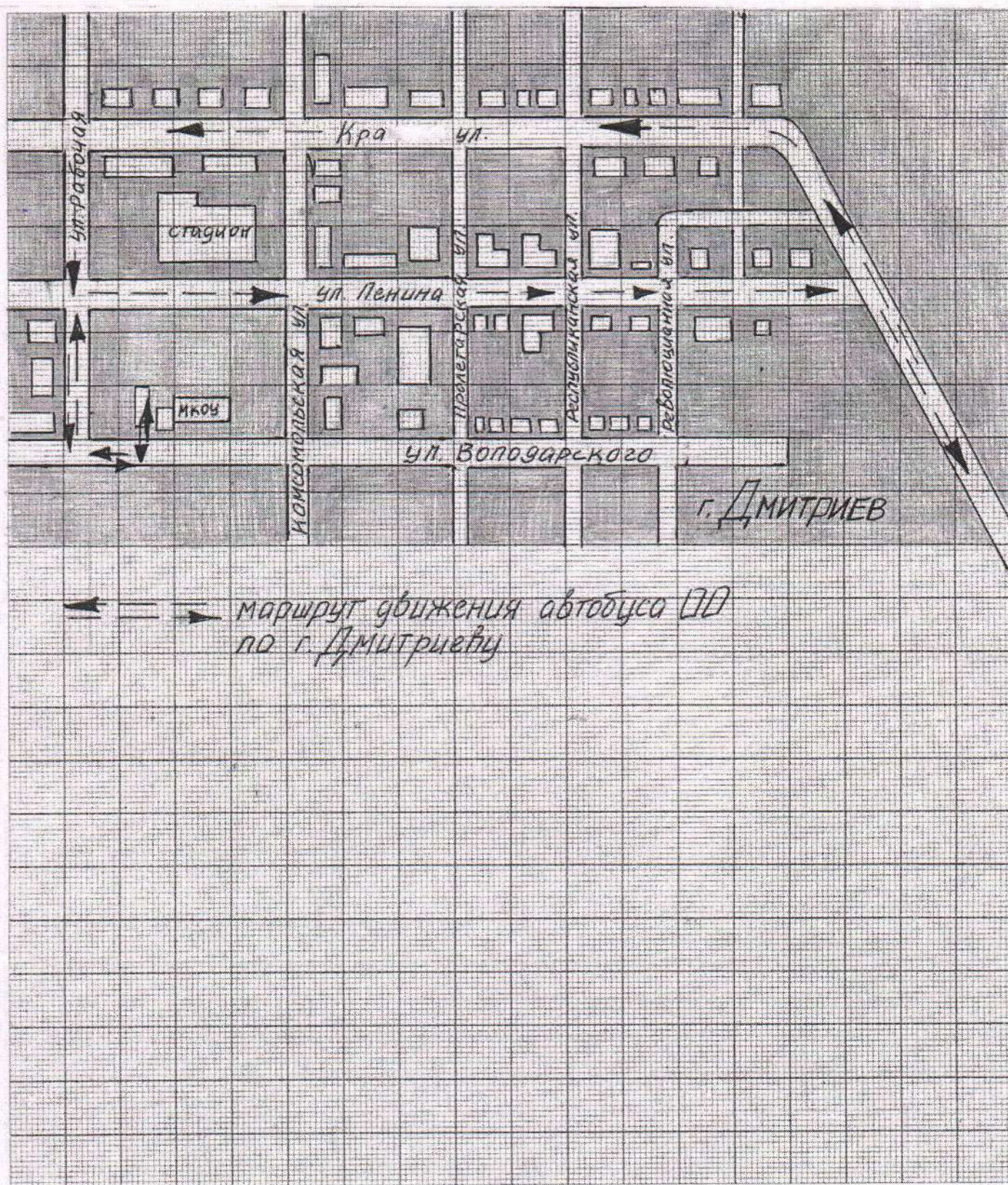
Телефон ответственного лица 8-471-50-2-14-95

4.Сведения об организациях, осуществляющих техническое обслуживание и ремонт автобуса _____

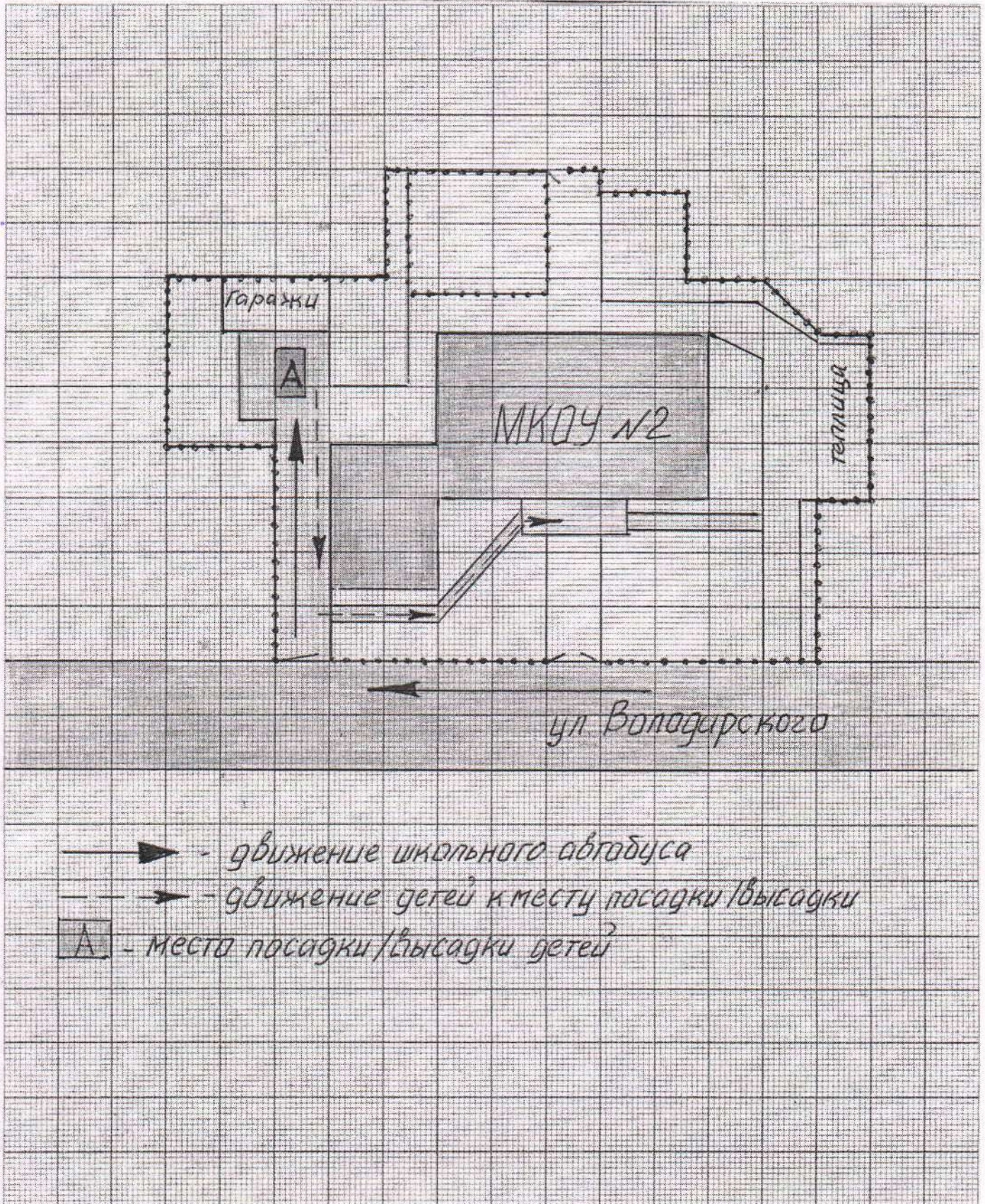
5 Сведения об организациях, осуществляющих перевозку детей специальным транспортным средством (автобусом) _____

6 Сведения о ведении журнала инструктажей

2.1 Маршрут движения автобуса МКОУ «Средняя общеобразовательная школа №2 г. Дмитриева»



2.2. Безопасное расположение остановки автобуса



III. Приложение.

3.1. План-схема пути движения транспортных средств и детей при проведении дорожных ремонтно-строительных работ вблизи образовательной организации.

